



PLAÇA DE L'ESGLÉSIA, 1-B
08328 ALELLA (BARCELONA)

TEL.: 93 540 64 83
CORREU@ACTIUM.CAT

Actium®

GESTIÓ DEL PATRIMONI
HISTÒRIC I ARQUEOLÒGIC

ACTIUM 0819

Intervenció arqueològica Carrer de Sant Pau, 86 - carrer de la Riereta, 34

Districte de Ciutat Vella -
Barcelona, Barcelonès
2018-2019

CARLES PADRÓS GOMEZ
ESTEVE NADAL ROMA
BARCELONA, MAIG DE 2019



Memòria

Núm. Exp. Dept. de Cultura: 437 K121 NB 2018-1-22995

437 K121 NB 2019-1-23386

Núm. Exp. Servei d'Arqueologia de Barcelona: 141/18



SUMARI

1.	SITUACIÓ.....	3
2.	MARC GEOGRÀFIC I GEOLÒGIC	4
3.	CONTEXT HISTÒRIC I ARQUEOLÒGIC.....	4
3.1.	Context històric.....	4
3.2.	Context arqueològic.....	5
4.	MOTIVACIÓ I OBJECTIUS.....	8
5.	FONAMENTS DE DRET	9
6.	TREBALLS REALITZATS i resultats obtinguts	10
7.	METODOLOGIA	15
8.	CONCLUSIONS.....	16

ANNEX 1. DOCUMENTACIÓ ADMINISTRATIVA

ANNEX 2. DOCUMENTACIÓ PLANIMÈTRICA

ANNEX 3. UNITATS ESTRATIGRÀFIQUES

FITXA TÈCNICA

Tipus d'intervenció	Preventiva
Activitat autoritzada	Control i excavació arqueològica
Dates autoritzades	Del 3 al 31 de desembre de 2018 i del 26 de febrer al 6 de març de 2019
Núm. Exp. Dept. Cultura	437 K121 NB 2018-1-22995 437 K121 NB 2019-1-23386
Núm. Exp. Aj. Barcelona	141/18
Promoció	Inversions Pérez Nebot, SL
Execució de l'obra	Inversions Pérez Nebot, SL
Execució de la intervenció	Actium Patrimoni Cultural, SL
Direcció tècnica	Carles Padrós Gómez i Esteve Nadal Roma
Lloc de la intervenció	Carrer Sant Pau 86 - carrer de la Riereta 34
Població i comarca	Districte de Ciutat Vella - Barcelona, El Barcelonès
Coordenades UTM (ETRS89 31N)	X = 430580, Y = 4580950, Z = 7 msnm
Paraules clau	Raval Carrer Sant Pau Carrer Riereta
Resum	Els sondejos es troben al solar cantoner entre carrer Sant Pau i carrer Riereta. Tots ells relacionats amb la fonamentació del nou edifici i la fossa de l'ascensor. Després del seguiment es comprova que en la zona afectada per les rases no es documenten restes muraries, excepte un mur de maons de dues filades i un metre de longitud. No es documenta cultura material durant els treballs de seguiment.

1. SITUACIÓ

L'emplaçament on es va dur a terme la intervenció arqueològica correspon al solar cantoner entre el carrer Sant Pau 86 i el carrer de la Riereta 34. La zona d'intervenció és un solar amb una àrea de c. 32-33 m² (1,94x3 metre de costat) (Fig. 1-2). Es troba molt proper a l'església de Sant Pau del Camp.

Les coordenades UTM (ETRS89), del lloc de la intervenció són:

X = 430580.6, Y = 4580950.6, Z = 7 msnm

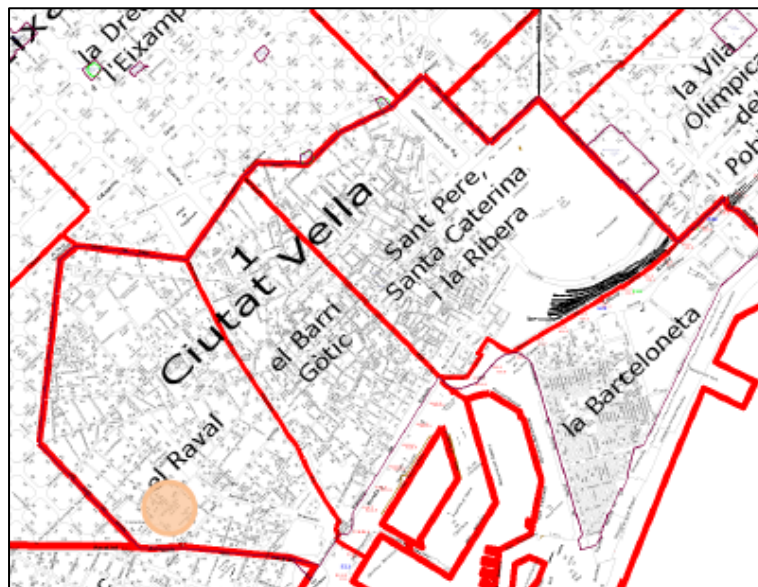


Fig. 1. Ubicació del Raval i l'àrea del carrer Sant Pau, 86 - carrer de la Riereta, 34 (Font: PIA)

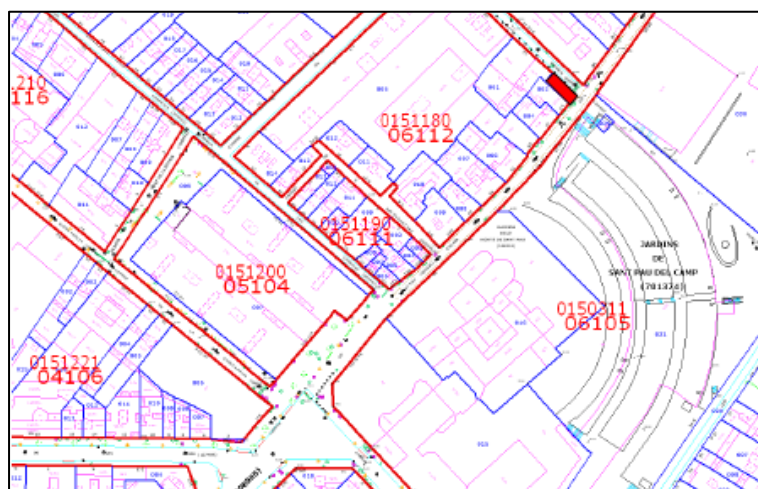


Fig. 2. Mapa cadastral amb la localització de la finca (Font: ICGC).

2. MARC GEOGRÀFIC I GEOLÒGIC

El barri del Raval forma part del municipi de Barcelona, 101,3 km², es situa al l'est. A la vegada, el Raval és un dels barris que configuren el districte de Ciutat Vella. El barri té una superfície de 109,8 hectàrees i 47.617 habitants (2015¹). Els seus límits actuals són el carrer de Pelai, la Rambla, la plaça del Portal de la Pau, el Port de Barcelona, l'avinguda del Paral·lel, la ronda de Sant Pau, la ronda de Sant Antoni i la plaça de la Universitat.

La zona del Raval es troba en un espai planer, amb desnivells que van des dels 4 msnm a l'alçada del Museu Marítim, fins als 20 msnm a la Plaça Universitat. En tota la seva part inferior el Raval es situa en uns terrenys de plana al·luvial, formada per graves, sorres i lutites de l'Holocè superior. Per altra banda, la part superior del barri se situa en l'anomenada plana al·luvial del Pla de Barcelona formada per materials del Plistocè.

3. CONTEXT HISTÒRIC I ARQUEOLÒGIC

3.1. Context històric

Abans del segle XIV, les terres on avui s'aixeca el barri del Raval eren, terres cultivades que aprovisionaven la ciutat de Barcelona. Ja durant l'època romana es configuren els camins que van dibuixar el contorn que el barri va tenir més endavant².

El monestir de Sant Pau del Camp s'ha d'entendre com el primer nucli important del Raval, anterior al segle X, on més tard es configura una petita vila medieval vinculada al monestir. El creixement de Barcelona va configurar el Raval a l'espai que pren forma de diamant entre el segon cinturó de muralles (Jaume I l'any 1268, la Rambla) i el tercer i darrer cinturó (Pere el Cerimoniós, 1348, les rondes i l'avinguda del Paral·lel).

El Raval estava situat als marges dels camins principals: el Portal dels Tallers, per on els pagesos entraven les mercaderies per fornir Barcelona; el Portal de Sant Antoni, l'accés més important de la ciutat, i la Porta de Santa Madrona, al costat de les Drassanes, l'única que resta dempeus.

Entre el segle XV i la desamortització de Mendizábal l'any 1837, el Raval es va convertir en "terra de convents". La gran quantitat de sòl edificable va donar peu a la instal·lació d'ordes religiosos en el marc de la Contrareforma impulsada pel Concili de Trento (1543-1563).

Al principi del segle XVIII, les indústries van començar a instal·lar-se enmig d'horts, convents i cases gremials. La prohibició d'importar teixits estampats de l'any 1718 va afavorir l'aparició de la indústria manufacturera i els habitatges dels treballadors. Entre el 1770 i el 1840 es va

¹ <http://lameva.barcelona.cat/santandreu/ca/home/el-barri-de-la-trinitat-vella>

² <https://ajuntament.barcelona.cat/ciutatvella/ca/el-districte-i-els-seus-barris/el-districte-i-els-seus-barris/el-ralval/historia-del-ralval>

dur a terme la industrialització definitiva del Raval, convertint-se en el barri més dens d'Europa.

L'any 1829, segons el padró de fabricants, al Raval hi havia 74 fabricants tèxtils, 2.443 telers i 657 màquines de filar. Destacava la fàbrica Bonaplata, instal·lada al carrer dels Tallers. Tenia entre 600 i 700 treballadors i era la primera impulsada amb vapor. La culminació de tot aquest procés va ser la instal·lació coneguda com casa-fàbrica, on coincidien les instal·lacions fabrils, la representació institucional i la residència del fabricant. Aquest és el cas de l'Espanya Industrial, l'any 1839, al carrer de la Riereta. El Raval era l'únic lloc dins les muralles on es podien edificar construccions grans, ja que era poc atractiu fer-ho a l'exterior a causa de la inestabilitat política (carlisme i bandolerisme). A més, era a prop de la sortida natural de Barcelona com a ciutat portuària.

Les revoltes obreres contra les mecanitzacions modernes i diverses epidèmies de còlera van fer prendre la decisió d'enderrocar les muralles l'any 1859 i permetre l'expansió urbana i industrial fora d'un nucli urbà insalubre i fàcilment controlable per un moviment obrer que es començava a organitzar. L'èxode empresarial cap al pla de Barcelona va començar al principi dels anys seixanta. Una llarga llista de fabricants sortien del barri seguint les teories higienistes d'Ildefons Cerdà. En el nou model de ciutat, el Raval va ocupar una situació perifèrica com a barri residencial obrer. Al començament del segle XX va continuar tenint una composició social eminentment obrera.

Les primeres veus que van reclamar la millora del barri van sorgir als anys trenta, durant la Segona República (1931-1936), amb les propostes dels arquitectes del GATCPAC. El pla Macià donava solucions racionalistes i integrades als problemes del barri. Però primer la Guerra Civil Espanyola i després la llarga dictadura franquista van condemnar el Raval a una degradació urbana i social encara més gran. Durant els anys vuitanta, l'Administració va impulsar una política decidida de reformes i rehabilitació d'habitatges, d'obertura d'espais i creació d'equipaments per a la comunitat, que va anar deixant en segon terme el nom de Barri Xinès, i es va recuperar la denominació històrica del Raval.

3.2. Context arqueològic

La intervenció s'ha dut a terme en un punt del que, segons la informació recollida, l'expectativa arqueològica a la zona del projecte destaca pels següents elements³:

1. Es troba en una zona al mig de Sant Pau del Camp, i a tocar de la Rambla del Raval, on s'han documentat restes arqueològiques d'època prehistòrica (neolític i bronze). El conjunt de Sant Pau del Camp, conjuntament amb els jaciments prehistòrics de la Illa Robador, el del carrer de la Reina Amàlia, i el del carrer Espalter, dibuixen un

³ PROJECTE D'INTERVENCIÓ ARQUEOLÒGICA A CARRER DE SANT PAU, 86 / CARRER DE LA RIERETA, 34
CIUTAT VELLA - BARCELONA

important conjunt arqueològic al cor del barri del Raval, delimitat pels carrers de la Reina Amàlia (oest), la Rambla del Raval (nord), l'església de Sant Pau del Camp (sud), i els carrers Robador i Espalter (est). L'àmbit del present projecte (Carrer de Sant Pau, 86) es situa al centre d'aquest important conjunt.

2. El solar es troba dins una de les zones pertanyents al *suburbium* de la ciutat romana de Barcelona, a tocar d'una possible via romana (actual carrer de Sant Pau).
3. Es troba al mig del Raval, àrea ocupada des d'època medieval. Existeix documentació on s'observa que aquesta va ser un zona on es varen produir els primers intents de fortificació del barri (c. 1370).
4. La intervenció arqueològica efectuada al núm. 92 del carrer Sant Pau entre els anys 1990 i 1991⁴, motivada per la construcció d'una nova caserna de la Guàrdia Civil, va permetre localitzar en un espai d'uns 1.000 m² les restes d'una necròpolis romana i d'un important jaciment neolític i del bronze.

Fase 1: Situada cronològicament en el Neolític Antic i estava definida per un conjunt de 24 enterraments (tots individuals en fossa a excepció d'un doble) del Neolític Postcardial i un Neolític Mig (4250 – 3700 aC.) i diverses estructures d'hàbitat: nou sitges i vint-i-sis estructures de combustió o fogars del Neolític Antic Cardial (5360-5200 aC). També es va localitzar un nivell de cendres que es van interpretar com a nivells d'ús i més d'un centenar de retalls que correspondrien a possibles forats de pal d'alguna estructura aèria indeterminada.

Fase 2: Va proporcionar restes atribuïbles a l'edat del Bronze. Del Bronze Inicial (2.200-1.800 aC) es van documentar 8 estructures de combustió i cinc estructures d'emmagatzematge, de les quals una va ser utilitzada com a enterrament secundari. També es va localitzar acumulacions de pedres, algunes de les quals formaven alineacions, i fins i tot algun angle recte, que es van determinar com restes d'estructures d'hàbitat. El Bronze Final III estava representat per indicis poc clars d'estructures d'hàbitat, i un petit embassament d'origen antròpic, amb un mur de contenció realitzat amb pedres en disposició vertical clavades uns 20 cm. en l'estrat.

Fase 3: Cronològicament estava representada per l'ús de la zona com a necròpolis romana. En un sector del solar d'uns 100 m², es van localitzar un total de 34 tombes d'inhumació, de que es van datar entre els segle IV i el VI dC. Gairebé tots presentaven una coberta feta amb *tegulae*, la majoria a doble vessant. També es van documentar fosses simples sense estructura de coberta, però es van localitzar claus de ferros al voltant que podrien estar indicant l'ús de taüts de fusta que deurien contenir l'individu.

5. L'any 1988⁵ es van dur treballs arqueològics al voltant del Monestir de Sant Pau del Camp (Carrer de Sant Pau, 99). Amb aquesta intervenció es van posar al descobert un conjunt d'estructures compreses entre l'època prehistòrica i l'edat moderna.

⁴ Carta Arqueològica de Barcelona (<http://cartaarqueologica.bcn.cat/989>, <http://cartaarqueologica.bcn.cat/559>)

⁵ Carta Arqueològica de Barcelona (<http://cartaarqueologica.bcn.cat/758>)

Fase 1: Corresponia a les restes bastant disperses d'un jaciment de l'edat del bronze. Aquestes es van localitzar en una zona situada a l'angle del carrer de Sant Pau amb el de Riereta. Es va documentar una estructura formada per una acumulació de pedres de diferents mides, alguna de les quals mesurava més de 40 cm. D'altra banda també es van identificar les restes d'un fogar que presentava una forma irregular i uns 80 cm. de diàmetre.

Fase 2: Restes d'una vil·la rústica d'època romana imperial pertanyent a l'ager de Barcino. Datada cronològicament entre els segles I i III dC., sembla que va perviure possiblement fins al s. V dC. En concret, es van localitzar una sèrie de fonamentacions de pedra seca, així com una petita zona d'emmagatzematge, on es trobaven agrupats un nombre significatiu de fons de dolis, trobats *in situ*. Als voltants de la vil·la es van localitzar fins a 20 enterraments, corresponents a 22 individus, i prop del carrer de les Tàpies es va localitzar un enterrament aïllat. La majoria de les estructures funeràries es van trobar en molt mal estat de conservació i per aquest motiu va ser difícil precisar la tipologia de les tombes.

D'altra banda, cal destacar la localització d'una estructura de planta rectangular identificada com un mausoleu familiar. L'exterior del mausoleu havia estat revestit amb carreus de marbre blanc, i devia estar decorat amb motllures i algun grup escultòric.

Fase 3: D'època medieval es van documentar diverses restes arqueològiques localitzades a l'angle format pel monestir i el carrer de Sant Pau. En primer lloc es va recuperar un pou amortitzat en el segle XIV, de boca arrodonida i secció més o menys quadrada. El conjunt de restes arqueològiques documentades van fer pensar en el desenvolupament d'alguna activitat agrícola en els terrenys que envoltaven el monestir de Sant Pau del Camp. La manca d'urbanització d'aquesta zona situada a les afores de la ciutat també va fer relacionar aquestes restes amb el monestir, ja existent, que seria qui explotaria els camps del seu voltant.

Fase 4: Cronològicament, aquesta fase s'emmarca entre els segles XV i XVII. D'aquesta època es van documentar una sèrie de restes arquitectòniques repartides al llarg de la façana del carrer de Sant Pau, que corresponien a construccions domèstiques.

A mitjans del segle XVIII quan la zona es va començar a edificar, les cases probablement mantindrien els límits de les parcel·les i amb el temps s'expandirien en altura i no en amplada.

Fase 5: A partir del segle XIX es van realitzar a la zona del Raval les construccions típiques fabrils, amb cambres soterrades per accionar les màquines de vapor i gran quantitat de serveis que van malmetre intensament els nivells arqueològics anteriors. Aquestes construccions es van enderrocar recentment per tal de construir el parc.

6. L'any 2005⁶ es va realitzar a la parcel·la 37-37 bis del carrer de la Riereta, una intervenció arqueològica en extensió per tal de registrar totes les restes patrimonials.

⁶ Carta Arqueològica de Barcelona; <http://cartaarqueologica.bcn.cat/458>

Es va registrar una seqüència sedimentològica homogènia amb varis nivells o fases d'ocupació i un nivell d'ús amb estructures i materials associats que defineix un període concret de la prehistòria recent. L'anàlisi estratigràfic, l'estudi tipològic dels artefactes recuperats i les datacions per radiocarboni obtingudes, a més d'altres analítiques permeten observar l'existència de quatre fases d'ocupació, que coincidien grosso modo amb el panorama estratigràfic ja conegut de l'excavació de la caserna de Sant Pau del Camp (esmentat més amunt).

Fase 1: Estaria representada, principalment, per una llar. El fet més significatiu d'aquesta estructura fou la construcció d'un sòcol o paviment de pedres, la gran majoria roques metamòrfiques i granítiques de mida mitjana (0,20-0,30 m.); variable lítica d'elements refractaris que va permetre argumentar la seva funció com a estructura de combustió o llar comunal. La datació d'un carbó procedent del segon nivell de pedres mostrà una datació de 4515 ± 80 BP (3360-3090 BC), així doncs cal situar-la dins del neolític final (Veraza).

Fase 2: L'estructura o fogar que donà data a la primera fase quedava coberta per un nivell de matriu argilosa sobre el que s'implantà una segona fase d'ocupació, ubicada a l'edat del bronze, de la qual es detectaren un parell d'estructures d'emmagatzematge, agrupades en una superfície de poc menys de quatre metres quadrats, un forn de doble cambra i diverses estructures de difícil interpretació. Aquesta segona fase quedà coberta per un segon estrat d'argila sobre el que s'assentaven i/o s'excavaren les estructures de la fase 3.

Fase 3: El fet més singular fou la documentació d'un sòl d'ús utilitzat durant la primera meitat del II mil·lenni aC, amb la presència sota aquest sòl de sis estructures formades per diverses fileres de pedres en paral·lel (4 o 5 bandes) amb una mateixa orientació nord-oest, conegudes en períodes més recents a la península amb el nom de plantes de graella, possiblement relacionades amb l'emmagatzematge de cereals o/i la ventilació i assecatge del mateix. La datació mitjançant la termoluminescència d'un fragment de ceràmica pertanyent al vas 010/05-A-150, associat al nivell d'ocupació, oferí una data de 3726 ± 326 BP. A més d'aquestes estructures o graners sobrealçats, es trobaren altres estructures en aquesta Fase III, per exemple el registre de soleres d'argila cuita o superfícies rubefactades (àrees de combustió o llars).

Fase 4: Representada per una sepultura i les restes d'un fogar pertanyents també a l'edat del bronze. La datació d'un os corresponent a l'individu dipositat (UE-1159) presentà una data de 3530 ± 40 BP (1960-1750 cal BC).

4. MOTIVACIÓ I OBJECTIUS

La intervenció arqueològica ve motivada pel projecte bàsic de construcció de dos habitatges i un local al carrer de Sant Pau, 86 (Fig. 3). Es tracta d'un futur edifici de quatre plantes i local comercial, que disposarà d'ascensor.

Atès que el lloc de la intervenció es troba en una zona d'alta expectativa arqueològica, on hi ha gran possibilitat de localitzar restes prehistòriques, romanes i medievals/modernes, com es

desglossa en el punt precedent, ha estat necessari dur a terme el seguiment arqueològic dels rebaixos efectuats en el decurs de les obres que han afectat al subsòl.



Fig. 3. Vista del solar entre el carrer Sant Pau i el carrer Riereta.⁷

5. FONAMENTS DE DRET

La intervenció realitzada és de caràcter preventiu, atenent la Llei 9/1993 30 de setembre del Patrimoni Cultural Català (DOGC 1807 de l'11 d'octubre de 1993) i el Decret 78/2002 de 5 de març del Reglament de protecció del patrimoni arqueològic i paleontològic (DOGC 3594 de 13 de març de 2002).

⁷ Ateses les petites dimensions del solar i la escassa afectació arqueològica, el recull fotogràfic generat durant la present intervenció ha estat molt reduït. Amb l'objectiu de fer més entenedores les explicacions i d'evitar la duplicitat de continguts, s'ha optat per incorporar les fotografies al text i no incloure annex fotogràfic en la present memòria.

6. TREBALLS REALITZATS I RESULTATS OBTINGUTS

El solar objecte del seguiment arqueològic, de petites dimensions (entre 32 i 33 m²), ha patit una important alteració en el subsòl fruit de les tasques d'enderrocament de l'edifici preexistent.

Durant la present intervenció arqueològica s'ha realitzat el seguiment de 6 sondejos (5 rases i un forat d'ascensor) realitzats per mitjans mecànics. Cal destacar que els 20 micropilotatges realitzats per a fonamentar la nova edificació van afectar el seu entorn immediat generant dos estrats: en primer lloc la UE 2, formada per argiles i llims de la perforació dels pilots; i seguidament la UE 3, que és el restant de la injecció del ciment en els pilots.

Rasa 1:

Rasa (UE 7) situada en els extrems de l'edifici, adossada a la finca del carrer Riereta, 32 (Fig. 4), prossegueix per la façana amb el carrer Riereta (Fig. 5-6) i finalment segueix el tram del carrer Sant Pau, configurant un U (Fig. 7). Els trams de la rasa fan entre 0,5 i 0,7 m d'amplada i 0,5-0,7 m de profunditat respecte el nivell de vorera. En els costats curts fa 3 metres i en el llarg 11 m.

En primer lloc s'ha localitzat un paviment de lloses (UE 1) de 0,1 m de potència. Tot seguit s'identifiquen els dos nivells relacionats amb els micropilots, el nivell d'argiles acumulades recentment (UE 2) de 0,1 m, i el nivell de formigó (UE 3). Finalment, es documenta un nivell d'enderroc divers (UE 4) d'entre 0,2 i 0,4 m de potència (Fig. 8).

A l'últim tram de la rasa, en paral·lel a la mateixa, es localitza en el tall nord, un mur de maó de poca entitat (UE 6) que conserva només de dues filades i fa un metre de llargada i 0,15 m de costat (Fig. 9). L'estructura es documenta a 0,25 m per sota del nivell de circulació actual. Es relaciona amb l'edifici precedent. Sembla que el mur s'assentaria a la UE 5, nivell d'argiles netes que en aquest punt resulta més superficial.

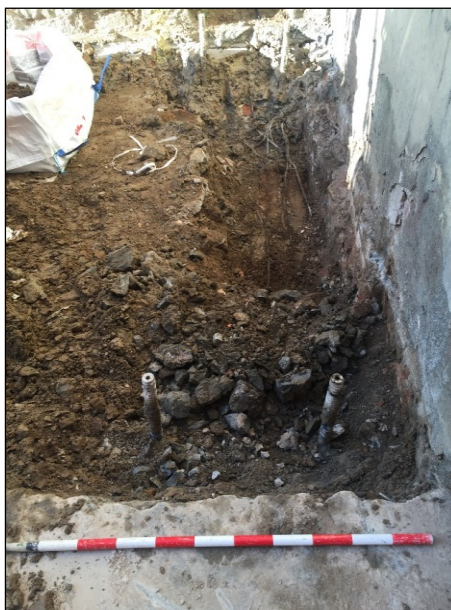


Fig. 4. Rasa 1, adossada a la finca del carrer Riereta 32.



Fig. 5. Rasa 1, en la part que dona a la façana del carrer Riereta, en la seva zona oest.



Fig. 6. Rasa 1, en la part que dona a la façana del carrer Riereta, en tota la seva extensió.



Fig. 7. Rasa 1 en el seu extrem est i en la façana del carrer sant Pau. Al costat dret de la imatge s'evidencia el mur de maó de dues filades (UE 6) localitzat en aquesta zona.



Fig. 8. Rasa 1, a l'alçada de la façana del carrer Riereta, on s'evidencien els nivells estratigràfic



Fig. 9. Rasa 1 en el seu extrem est i en vista del mur de maó (UE 6).

Rases 2-4 (UE 8-10):

Es troben a la zona central del solar i són paral·leles als costats curts de la rasa 1. Fan 0,7 m de costat i 0,5 m de profunditat des del nivell de circulació. Es documenta un paviment de lloses (UE 1) de 0,1 m de potència, seguit d'un nivell d'enderroc divers (UE 4) de 0,4 m de potència (Fig. 10). En els extrems, en relació als micropilots es localitzen les UE 2 i 3.



Fig. 10. Rasa 3 amb totes les evidències d'enderrocs acumulats.

Rasa 5:

Aquesta rasa (UE 11) es situa en el costat llarg, adossada a l'edifici del carrer Sant Pau, 88. L'excavació és de 0,7 m de costat i profunditats diverses. En els extrems es baixa c. 0,6 m, mentre que a la zona centre-oest, a l'alçada on s'excava la caixa de l'ascensor, s'arriba a una profunditat de fins a 1,7 m des del nivell de circulació actual (Fig. 11). Primerament es localitza un paviment de lloses (UE 1) de 0,1 m de potència. Tot seguit, en algunes zones properes al micropilotatge, s'identifiquen un nivell d'argiles acumulades recentment (UE 2) de 0,1 m i un nivell de formigó, també de 0,1-0,2 m (UE 3). Seguidament es documenta un nivell d'enderroc divers (UE 4) d'entre 0,5-0,6 m de potència. Finalment, es localitza un nivell d'argiles netes, documentat fins la cota màxima d'excavació, amb 0,8-1 m de potència (UE 5). No s'han recuperat elements *in situ* o cultura material.



Fig. 11. Rasa 5, en l'extrem llarg adossada a la finca del carrer Sant Pau, 88, en el moment de la seva obertura.

Rasa 6:

Forat d'ascensor (UE 12) adossat a la rasa 5. Es situa a l'extrem centre-oest del solar i mesura 1,5x1,5 m de costat (Fig. 12-13). Des del nivell de circulació actual s'assoleix una profunditat 1 m. En l'excavació d'aquest estrat s'han documentat els mateixos nivells que a la resta de rases: en primer lloc un paviment de lloses (UE 1) de 0,1 m de potència. En aquest cas es documenta directament un nivell d'enderroc divers (UE 4) d'entre 0,5-0,6 m de potència, ja que els nivells (UE 2 i 3) es relacionen amb els micropilotatges i en aquesta àrea no n'hi ha. Finalment, s'identifica un nivell d'argiles netes. Aquest nivell es documenta fins a la cota màxima d'excavació i té entre 0,2-0,3m de potència. No s'han documentat elements *in situ* o cultura material.



Fig. 12. Zona de màxima profunditat de la rasa 5 i rasa 6. S'intueix el final de la fonamentació de l'edifici carrer Sant Pau, 88 i el nivell d'argiles netes (UE 6).



Fig. 13. Àrea de la zona d'obertura del forat d'ascensor (rasa 6), assolint el nivell d'1 m des del nivell de circulació actual.

7. METODOLOGIA

Registre estratigràfic

La metodologia utilitzada per aquesta intervenció es basa en el mètode de registre Harris / Carandini, que consisteix en el registre objectiu i en la documentació exhaustiva de restes i estrats, utilitzant per això un model de fitxes específiques.

Topografia i planimetria

Les restes s'han vinculat geogràficament amb les coordenades UTM (ETRS89), per tal de documentar i facilitar la interpretació de la seqüència estratigràfica. La topografia i la planimetria han estat tractats informàticament amb programari CAD (Autodesk Autocad) i SIG (ESRI ArcGis).

Documentació fotogràfica

Per tal de deixar una constància visual dels treballs realitzats, així com de les restes aparegudes, s'ha realitzat un registre fotogràfic exhaustiu en format digital d'alta resolució.

8. CONCLUSIONS

Els treballs de control arqueològic dels 6 sondejos han permès diferenciar un primer paquet actual i relacionat amb l'enderroc de l'edifici previ i la fonamentació dels micropilots (UE 1 – UE 4), del nivell argilós inferior (UE 5).

El seguiment realitzat durant els treballs de fonamentació ha permès observar com s'han realitzat les rases de cimentació i unió dels 20 micropilots que configuren els fonaments. A les zones de les rases properes al micropilots s'han documentat les UE 2 i 3, relacionades amb la perforació en el cas de la UE 2 (argiles) i el reomplert dels pilots en la UE 3 (ciment).

La profunditat dels sondejos ha estat en general reduïda. De les 6 rases realitzades només a la rasa 1, situada a l'extrem del carrer Sant Pau, s'hi han localitzat les restes d'un petit mur (UE 6), descrit en apartats anteriors. El fet que no s'hagin documentat restes arqueològiques a la resta de sondejos no implica necessàriament que en altres parts del solar que no han estat afectades durant la present intervenció no n'hi puguin haver.

Pel què fa la contextualització del mur (UE 6), documentat en un nivell molt superficial, donada la seva entitat, s'hauria de relacionar amb algun tipus de separador o element poc important de l'edifici preexistent.

L'àrea de Barcelona on es troba situada la finca va ser des d'època romana i durant tot el període medieval una àrea agrícola relacionada amb la ciutat de Barcelona. Posteriorment, durant els segles XVIII i XIX, aquesta zona patí una importantíssima industrialització i es convertí en un barri industrial que progressivament anà perdent les fàbriques, però no la densitat de població, eminentment obrera.

Intervenció arqueològica

Carrer de Sant Pau 86 - carrer de la Riereta 34
Districte de Ciutat Vella - Barcelona, Barcelonès

Actium®

ANNEX 1. DOCUMENTACIÓ ADMINISTRATIVA

Expedient 437 K121 NB 2018-1-22995 d'autorització d'una intervenció arqueològica preventiva a: Carrer Sant Pau, 86 de Barcelona (Barcelonès), segons el procediment establert en l'article 14 i següents del Decret 78/2002, de 5 de març, del reglament de protecció del patrimoni arqueològic i paleontològic.

Fets

1. En data 16 de novembre de 2018 (registre núm.0390/3368/2018) els senyors Miguel Perez Ibern, administrador i apoderat d'Inversores Perez Nebot S.L i Carles Vicente Guitart, director de Memòria, Història i Patrimoni de l'ICUB, han presentat una sol·licitud d'intervenció arqueològica de control i excavació al Carrer Sant Pau, 86 de Barcelona (Barcelonès), sota la direcció d'Esteve Nadal Roma (Actium Patrimoni Cultural,S.L) del 3 de desembre al 31 de desembre de 2018.
2. En data 20 de novembre de 2018 l'arqueòloga territorial va emetre informe favorable sobre la sol·licitud esmentada.
3. En data 20 de novembre de 2018 el Servei d'Arqueologia i Paleontologia va proposar autoritzar la intervenció.

Motivació

Projecte bàsic d'edifici per a dos habitatges i local al Carrer Sant Pau 86, districte de Ciutat Vella.

Fonaments de dret

1. Article 47 i següents de la Llei 9/1993, de 30 de setembre, del patrimoni cultural català (DOGC núm. 1807).
2. Decret 78/2002, de 5 de març de 2002, del Reglament de protecció del patrimoni arqueològic i paleontològic (DOGC núm. 3594).
3. Decret 304/2011, de 29 de març, de reestructuració del Departament de Cultura (DOGC núm. 5849, de 31.3.2011); i Resolució CMC/254/2010, de 8 de gener, de delegació de competències de la persona titular de la Direcció General del Patrimoni Cultural en les persones directores dels Serveis Territorials del Departament de Cultura i Mitjans de Comunicació (DOGC núm. 5566, de 12.2.2010).

Resolució

Per tot això, **resolc**:

1. **Autoritzar** la realització d'una intervenció arqueològica preventiva d'acord amb les dades i condicions següents:

Lloc de la intervenció: Carrer Sant Pau, 86, de Barcelona (Barcelonès).

Persona o institució autoritzada: Inversiones Perez Nebot, S.L.

Direcció de la intervenció: Esteve Nadal Roma (Actium Patrimoni Cultural, S.L).

Activitat autoritzada: control i excavació.

Termini de realització: del 3 de desembre al 31 de desembre de 2018.

Lloc de dipòsit provisional de les restes: Museu d'Història de Barcelona.





La intervenció arqueològica autoritzada haurà de ser realitzada en els termes descrits en la documentació presentada per a la tramitació de l'expedient i d'acord amb les disposicions de la Llei 9/1993, del patrimoni cultural català, i del Decret 78/2002, del reglament de protecció del patrimoni arqueològic i paleontològic.

El termini de dos anys previst per a la presentació de la memòria, s'entendrà que comença a comptar a partir del dia en què ha finalitzat la intervenció.

2. Notificar aquesta resolució, que no exhaureix la via administrativa, a la persona o entitat interessada i comunicar-li que contra aquesta pot interposar-hi recurs d'alçada davant la consellera de Cultura, en el termini d'un mes a comptar de l'endemà de la recepció d'aquesta notificació.

Notificar, així mateix, aquesta resolució a l'ajuntament del municipi afectat, i comunicar-li que contra aquesta pot interposar-hi recurs contenciós administratiu davant el Tribunal Superior de Justícia de Catalunya, en el termini de dos mesos a comptar de l'endemà de la recepció d'aquesta notificació. Potestativament, dins el mateix termini, podrà efectuar el requeriment previ previst a l'article 44 de la Llei 29/1998, de 13 de juliol, de la jurisdicció contenciosa administrativa.

P.d. Resolució CMC/254/2010, DOGC 12.2.2010
La directora,

M. Àngels Torras Ripoll
Barcelona, 20 de novembre de 2018

Plaça Salvador Seguí, 1-9
08001 Barcelona
Telèfon 933 63 28 70

2

DEPARTAMENT DE CULTURA



Doc.original signat per:
CPISR-1 MARIA ANGELS
TORRAS RIPOLL 20/11/2018

Document electrònic garantit amb signatura electrònica. Podeu verificar la integritat d'aquest document a l'adreça web csv.gencat.cat

Original electrònic / Còpia autèntica

CODI SEGUR DE VERIFICACIÓ



0JFT5UN8HOA9EKHYM849QQGL1RI3NNRH

Data creació còpia:
20/11/2018
Data caducitat còpia:
20/11/2021
Pàgina 2 de 2

Expedient 437 K121 NB 2019-1-23386 d'autorització d'una intervenció arqueològica preventiva a: carrer Sant Pau 86-carrer de la Riereta 34, de Barcelona (Barcelonès), segons el procediment establert en l'article 30 i següents del Decret 78/2002, de 5 de març de 2002, del Reglament de protecció del patrimoni arqueològic i paleontològic.

Antecedents

1. En data 16 de novembre de 2018 (registre núm. 0390/3368/2018) els senyors Miguel Perez Ibern, administrador i apoderat d'Inversiones Perez Nebot SL i Carles Vicente Guitart, director de Memòria, Història i Patrimoni de l'ICUB, van presentar una sol·licitud d'intervenció arqueològica de control i excavació al carrer Sant Pau 86 de Barcelona (Barcelonès), sota la direcció d'Esteve Nadal Roma (Actium Patrimoni Cultural SL) del 3 al 31 de desembre de 2018 que fou resolta favorablement.

Fets

1. En data 15 de febrer de 2019 (registre núm. 0390/447/2019) els senyors Miguel Perez Ibern, administrador i apoderat d'Inversiones Perez Nebot SL i Carles Vicente Guitart, director de Memòria, Història i Patrimoni de l'ICUB, han presentat una sol·licitud de pròrroga i canvi de direcció de la intervenció arqueològica de control i excavació al carrer Sant Pau 86-carrer de la Riereta 34 de Barcelona (Barcelonès), a favor de l'arqueòleg Carles Padrós Gómez (Actium Patrimoni Cultural SL) del 20 al 28 de febrer de 2019.
2. En data 25 de febrer de 2019 l'arqueòloga territorial va emetre informe favorable sobre la sol·licitud esmentada. No obstant, atès que les dates d'execució sol·licitades no s'ajusten al que preveu l'article 15.3 del Decret 78/2002 sobre els terminis de resolució de la sol·licitud, es proposa un canvi de dates de la intervenció del 26 de febrer al 6 de març de 2019.
3. En data 25 de febrer de 2019 el Servei d'Arqueologia i Paleontologia proposa autoritzar la intervenció.

Motivació

Projecte bàsic d'edifici per a dos habitatges i local al c. de Sant Pau 86, districte de Ciutat Vella.

Fonaments de dret

1. Article 47 i següents de la Llei 9/1993, de 30 de setembre, del patrimoni cultural català (DOGC núm. 1807).
2. Decret 78/2002, de 5 de març de 2002, del Reglament de protecció del patrimoni arqueològic i paleontològic (DOGC núm. 3594).
3. Decret 304/2011, de 29 de març, de reestructuració del Departament de Cultura (DOGC NÚM. 5849, de 31.3.2011); i Resolució CMC/254/2010, de 8 de gener, de delegació de competències de la persona titular de la Direcció General del Patrimoni Cultural en les persones directores dels Serveis Territorials del Departament de Cultura i Mitjans de Comunicació (DOGC núm. 5566, de 12.2.2010).

Resolució

Per tot això, **resolc:**

1. **Autoritzar** la realització d'una intervenció arqueològica preventiva d'acord amb les dades i condicions següents:

Lloc de la intervenció: carrer Sant Pau 86-carrer de la Riereta 34 de Barcelona, (Barcelonès).

Institució autoritzada: Inversiones Perez Nebot SL.

Direcció de la intervenció: Carles Padrós Gómez (Actium Patrimoni Cultural SL)

Activitat autoritzada: control i excavació.

Plaça Salvador Seguí, 1-9
08001 Barcelona
Telèfon 933 63 28 70



Doc. original signat per:
Maria Angels Torras Ripoll -
DNI 45464328K (SIG)
28/02/2019

Document electrònic garantit amb signatura electrònica. Podeu verificar la integritat d'aquest document a l'adreça web csv.gencat.cat

Original electrònic / Còpia autèntica

CODI SEGUR DE VERIFICACIÓ



0TD3NO4RG4IPX7VFLGJX3R5CJOF18PV5

Data creació còpia:
28/02/2019
Data caducitat còpia:
28/02/2022
Pàgina 1 de 2



Termini de realització: del 26 de febrer al 6 de març de 2019.
Lloc de dipòsit provisional de les restes: Museu d'Història de Barcelona.

La intervenció arqueològica autoritzada haurà de ser realitzada en els termes descrits en la documentació presentada per a la tramitació de l'expedient i d'acord amb les disposicions de la Llei 9/1993, del patrimoni cultural català, i del Decret 78/2002, del reglament de protecció del patrimoni arqueològic i paleontològic.

El termini de dos anys previst per a la presentació de la memòria, s'entendrà que comença a comptar a partir del dia en què ha finalitzat la intervenció.

2. **Notificar** aquesta resolució, que no exhaureix la via administrativa, a la persona o entitat interessada i comunicar-li que contra aquesta pot interposar-hi recurs d'alçada davant la consellera de Cultura, en el termini d'un mes a comptar de l'endemà de la recepció d'aquesta notificació.

Notificar, així mateix, aquesta resolució a l'ajuntament del municipi afectat, i comunicar-li que contra aquesta pot interposar-hi recurs contenciós administratiu davant el Tribunal Superior de Justícia de Catalunya, en el termini de dos mesos a comptar de l'endemà de la recepció d'aquesta notificació. Potestativament, dins el mateix termini, podrà efectuar el requeriment previ previst a l'article 44 de la Llei 29/1998, de 13 de juliol, de la jurisdicció contenciosa administrativa.

Barcelona, 25 de febrer de 2019

P.d. Resolució CMC/254/2010, DOGC 12.2.2010
La directora

M. Àngels Torras Ripoll

Plaça Salvador Seguí, 1-9
08001 Barcelona
Telèfon 933 63 28 70

GENERALITAT DE CATALUNYA



Doc.original signat per:
Maria Angels Torras Ripoll -
DNI 45464328K (SIG)
28/02/2019

Document electrònic garantit amb signatura electrònica. Podeu verificar la integritat d'aquest document a l'adreça web csv.gencat.cat

Original electrònic / Còpia autèntica

CODI SEGUR DE VERIFICACIÓ



0TD3NO4RG4IPX7VFLGJX3R5CJOF18PV5

Data creació còpia:
28/02/2019
Data caducitat còpia:
28/02/2022
Pàgina 2 de 2

ANNEX 2. DOCUMENTACIÓ PLANIMÈTRICA

X= 990
Y= 1020

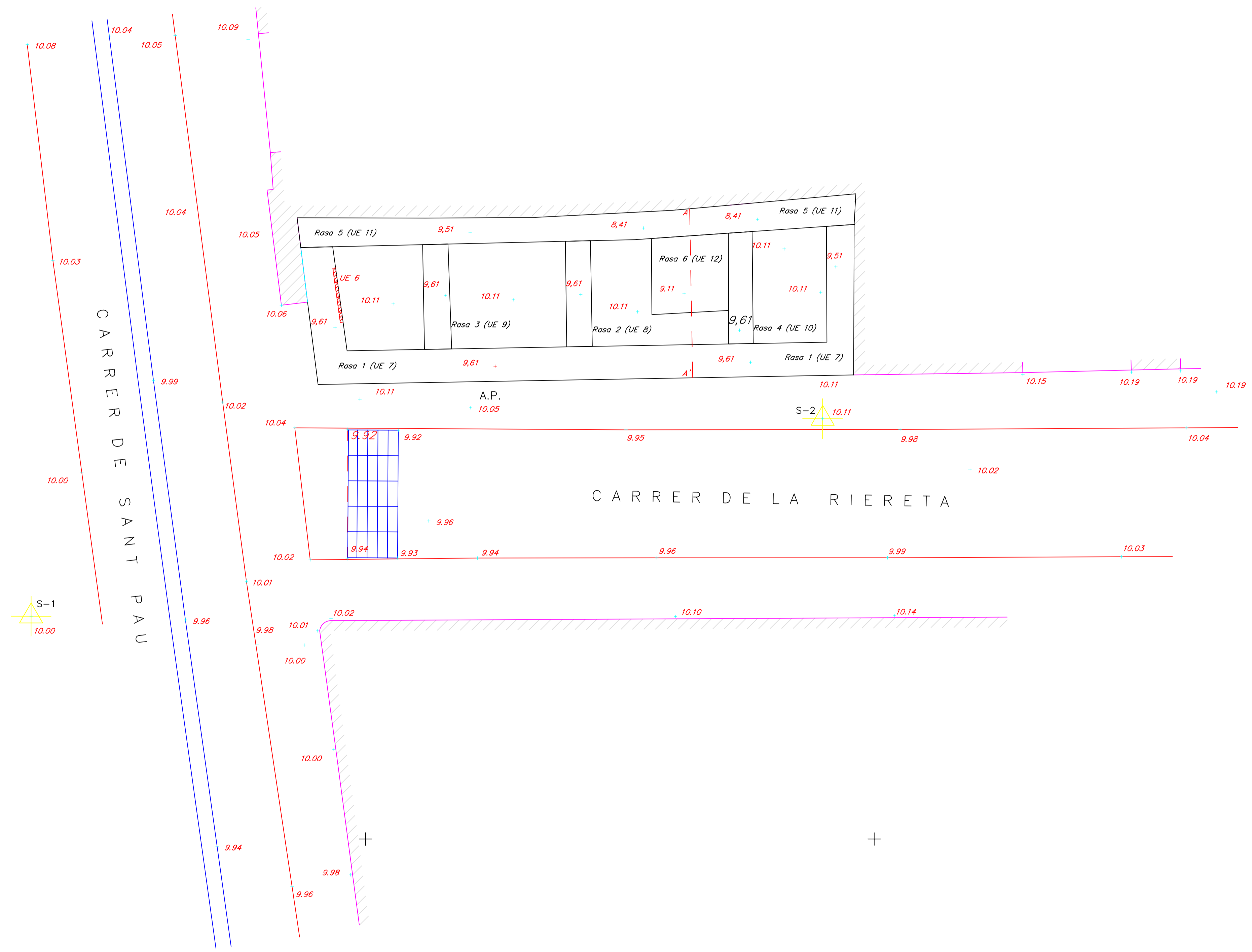
X= 1020
Y= 1020

+

+

X= 990
Y= 1000

X= 1020
Y= 1000



PROMOCIÓ I FINANÇAMENT

Inversions Perez Nebot SL

EXECUCIÓ DE L'OBRA

Inversions Perez Nebot SL

DIRECCIÓ TÈCNICA

Carles Padrós Gómez

INTERVENCIÓ

INTERVENCIÓ Carrer Sant Pau 86 - carrer de la Riereta 34

CODI

141/18

ESCALA

1:150

0 1.875 3.75M



NOM DEL PLÀNOL:

Planta 1

DATA

27/05/2019

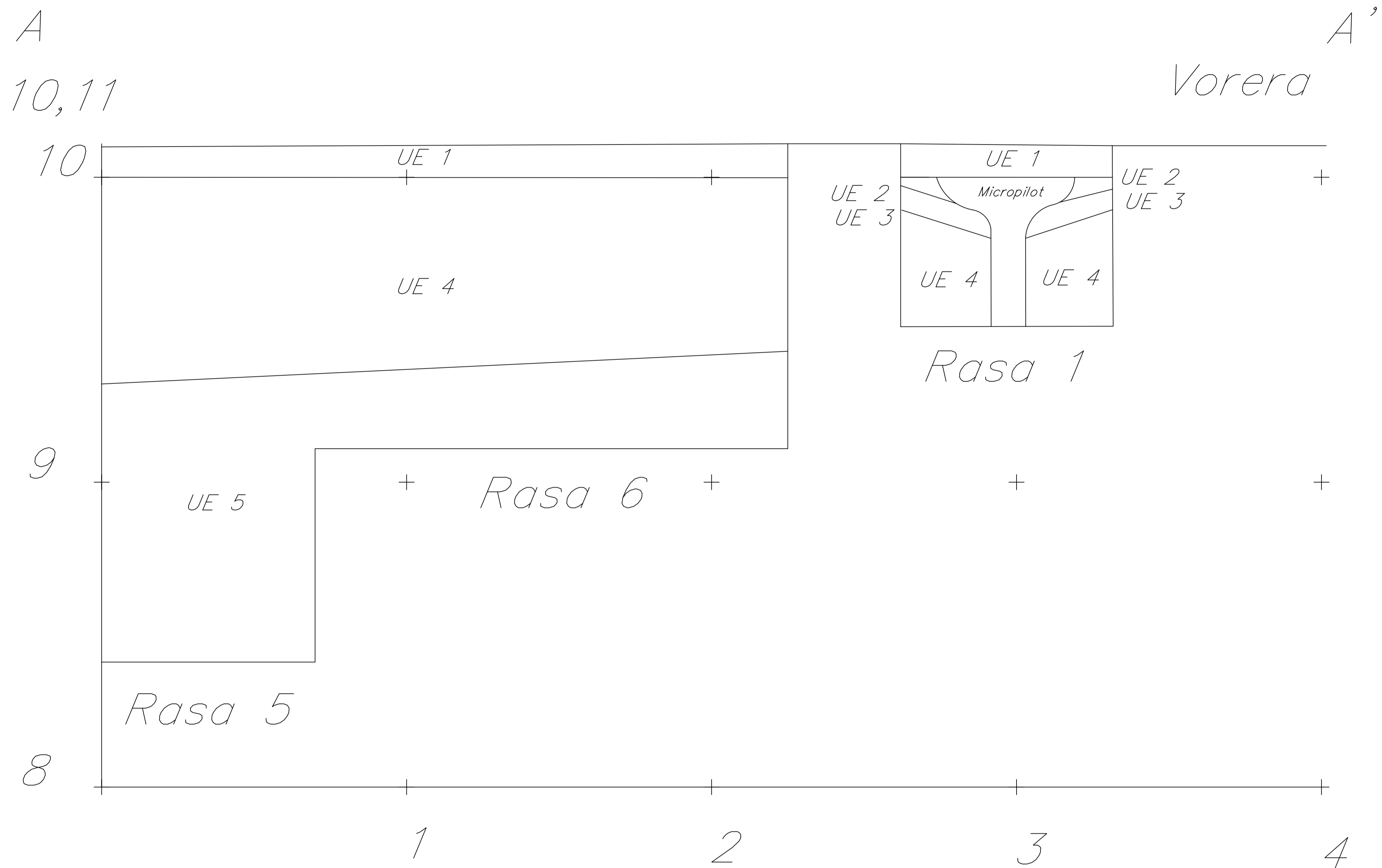
PLÀNOL NÚM.

1

NOM FITXER

Carrer_st_Pau_86.dwg

FULL...1...DE...1...



ANNEX 3. UNITATS ESTRATIGRÀFIQUES

INTERVENCIÓ		CODI BCN	UE	1
Carrer Sant Pau 86 - carrer de la Riereta 34		141/18		
MUNICIPI I COMARCA		ANY	ZONA/ÀMBIT	
Barcelona, Barcelonès		2019	Solar	
TIPUS	FET/ESTRUCTURA	SECTOR		
Positiva	Paviment	Solar		
DEFINICIÓ	Z SUP	Z INF	POTÈNCIA	
Paviment	10,11	10,01	0,10	
COBREIX	UE 2	TALLA	FARCEIX	
COBERT PER		TALLAT PER	FARCIT PER	
S'ADOSSA		IGUAL A		
SE LI ADOSSA		S'UNEIX A		

INTERPRETACIÓ	OBSERVACIONS
Paviment vorera i solar	
CRONOLOGIA	actual

INTERVENCIÓ		CODI BCN	UE	2
Carrer Sant Pau 86 - carrer de la Riereta 34		141/18		
MUNICIPI I COMARCA		ANY	ZONA/ÀMBIT	
Barcelona, Barcelonès		2019	Solar	
TIPUS	FET/ESTRUCTURA	SECTOR		
Positiva	Dipòsit	Solar		
DEFINICIÓ	Z SUP	Z INF	POTÈNCIA	
Dipòsit	10,01	9,91	0,10	
COBREIX	UE 3	TALLA	FARCEIX	
COBERT PER	UE 1	TALLAT PER	FARCIT PER	
S'ADOSSA		IGUAL A		
SE LI ADOSSA		S'UNEIX A		

INTERPRETACIÓ	OBSERVACIONS
Argila aportada al fer micropilots	
CRONOLOGIA	Actual

INTERVENCIÓ	CODI BCN	UE	
Carrer Sant Pau 86 - carrer de la Riereta 34	141/18	3	
MUNICIPI I COMARCA	ANY	ZONA/ÀMBIT	
Barcelona, Barcelonès	2019	Solar	
TIPUS	FET/ESTRUCTURA	SECTOR	
Positiva		Solar	
DEFINICIÓ	Z SUP	Z INF	POTÈNCIA
Dipòsit	9,91	9,81	0,10

COBREIX	UE 4	TALLA		FARCEIX	
COBERT PER	UE 2	TALLAT PER	UE 7 - 12 (Rasa 1-6)	FARCIT PER	
S'ADOSSA		IGUAL A			
SE LI ADOSSA		S'UNEIX A			

INTERPRETACIÓ	OBSERVACIONS
Nivells de formigó resultat dels micropilotatges	
CRONOLOGIA	Actual

INTERVENCIÓ	CODI BCN	UE	
Carrer Sant Pau 86 - carrer de la Riereta 34	141/18	4	
MUNICIPI I COMARCA	ANY	ZONA/ÀMBIT	
Barcelona, Barcelonès	2019	Solar	
TIPUS	FET/ESTRUCTURA	SECTOR	
Positiva		Solar	
DEFINICIÓ	Z SUP	Z INF	POTÈNCIA
Estrat	9,81	9,41	0,40

COBREIX	UE 5 i UE 6	TALLA		FARCEIX	
COBERT PER	UE 3	TALLAT PER	UE 7 - 12 (Rasa 1-6)	FARCIT PER	
S'ADOSSA		IGUAL A			
SE LI ADOSSA		S'UNEIX A			

INTERPRETACIÓ	OBSERVACIONS
Nivell d'enderroc	
CRONOLOGIA	segles XVIII-XIX

INTERVENCIÓ	CODI BCN	UE	5		
Carrer Sant Pau 86 - carrer de la Riereta 34	141/18				
MUNICIPI I COMARCA	ANY	ZONA/ÀMBIT			
Barcelona, Barcelonès	2019	Solar			
TIPUS	FET/ESTRUCTURA	SECTOR			
Positiva		Solar			
DEFINICIÓ	Z SUP	Z INF	POTÈNCIA		
Estrat	9,41	8,41	1,00		
COBREIX		TALLA		FARCEIX	
COBERT PER	UE 4	TALLAT PER	UE 11 (Rasa 5) i UE 12 (rasa 6)	FARCIT PER	
S'ADOSSA		IGUAL A			
SE LI ADOSSA		S'UNEIX A			

INTERPRETACIÓ	OBSERVACIONS
Nivell d'argiles vermelles	
CRONOLOGIA	Indeterminada

INTERVENCIÓ	CODI BCN	UE	6		
Carrer Sant Pau 86 - carrer de la Riereta 34	141/18				
MUNICIPI I COMARCA	ANY	ZONA/ÀMBIT			
Barcelona, Barcelonès	2019	Solar			
TIPUS	FET/ESTRUCTURA	SECTOR			
Estructura	Mur	Rasa 1			
DEFINICIÓ	Z SUP	Z INF	POTÈNCIA		
Mur	6,75	6,65	0,10		
COBREIX		TALLA		FARCEIX	
COBERT PER	UE 4	TALLAT PER	UE 7 (Rasa 1)	FARCIT PER	
S'ADOSSA		IGUAL A			
SE LI ADOSSA		S'UNEIX A			

INTERPRETACIÓ	OBSERVACIONS
Mur de maó de 015 m de costat i dues fialdes de potencia documentada.	
CRONOLOGIA	segle XIX

INTERVENCIÓ	CODI BCN	UE	7
Carrer Sant Pau 86 - carrer de la Riereta 34	141/18		
MUNICIPI I COMARCA	ANY	ZONA/ÀMBIT	
Barcelona, Barcelonès	2019	Solar	
TIPUS	FET/ESTRUCTURA	SECTOR	
Negativa		Rasa 1	
DEFINICIÓ	Z SUP	Z INF	POTÈNCIA
Rasa de construcció UE	10,11	9,41	0,70

COBREIX		TALLA	UE 1-4	FARCEIX	
COBERT PER		TALLAT PER		FARCIT PER	
S'ADOSSA		IGUAL A			
SE LI ADOSSA		S'UNEIX A			

INTERPRETACIÓ	OBSERVACIONS
Rasa 1, en forma de U, ressegueix la finca de Riereta, la façana del carrer Riereta i la façana del carrer Sant Pau.	
CRONOLOGIA	Actual

INTERVENCIÓ	CODI BCN	UE	8
Carrer Sant Pau 86 - carrer de la Riereta 34	141/18		
MUNICIPI I COMARCA	ANY	ZONA/ÀMBIT	
Barcelona, Barcelonès	2019	Solar	
TIPUS	FET/ESTRUCTURA	SECTOR	
Negativa		Rasa 2	
DEFINICIÓ	Z SUP	Z INF	POTÈNCIA
Rasa de construcció UE	10,11	9,61	0,50

COBREIX		TALLA	UE 1-4	FARCEIX	
COBERT PER		TALLAT PER		FARCIT PER	
S'ADOSSA		IGUAL A			
SE LI ADOSSA		S'UNEIX A			

INTERPRETACIÓ	OBSERVACIONS
Rasa 3. Rasa nord-sud al centre del solar. Hi ha tres rases paral·leles la zona central del solar (Rasa 2-4).	
CRONOLOGIA	Actual

INTERVENCIÓ	CODI BCN	UE	9
Carrer Sant Pau 86 - carrer de la Riereta 34	141/18		
MUNICIPI I COMARCA	ANY	ZONA/ÀMBIT	
Barcelona, Barcelonès	2019	Solar	
TIPUS	FET/ESTRUCTURA	SECTOR	
Negativa		Rasa 3	
DEFINICIÓ	Z SUP	Z INF	POTÈNCIA
Rasa de construcció UE	10,11	9,61	0,50

COBREIX		TALLA	UE 1-4	FARCEIX	
COBERT PER		TALLAT PER		FARCIT PER	
S'ADOSSA		IGUAL A			
SE LI ADOSSA		S'UNEIX A			

INTERPRETACIÓ	OBSERVACIONS
Rasa 4. Rasa nord-sud més propera a la fins del carrer Riereta. Hi ha tres rases paral·leles al centre del solar (Rasa 2-4).	
CRONOLOGIA	Actual

INTERVENCIÓ	CODI BCN	UE	10
Carrer Sant Pau 86 - carrer de la Riereta 34	141/18		
MUNICIPI I COMARCA	ANY	ZONA/ÀMBIT	
Barcelona, Barcelonès	2019	Solar	
TIPUS	FET/ESTRUCTURA	SECTOR	
Negativa		Rasa 4	
DEFINICIÓ	Z SUP	Z INF	POTÈNCIA
Rasa de construcció UE	10,11	9,61	0,50

COBREIX		TALLA	UE 1-4	FARCEIX	
COBERT PER		TALLAT PER		FARCIT PER	
S'ADOSSA		IGUAL A			
SE LI ADOSSA		S'UNEIX A			

INTERPRETACIÓ	OBSERVACIONS
CRONOLOGIA	Actual

INTERVENCIÓ	CODI BCN	UE	11
Carrer Sant Pau 86 - carrer de la Riereta 34	141/18		
MUNICIPI I COMARCA	ANY	ZONA/ÀMBIT	
Barcelona, Barcelonès	2019	Solar	
TIPUS	FET/ESTRUCTURA	SECTOR	
Negativa		Rasa 5	
DEFINICIÓ	Z SUP	Z INF	POTÈNCIA
Rasa de construcció UE	10,11	8,41	1,70
COBREIX	TALLA	UE 1-5	FARCEIX
COBERT PER	TALLAT PER		FARCIT PER
S'ADOSSA	IGUAL A		
SE LI ADOSSA	S'UNEIX A		

INTERPRETACIÓ	OBSERVACIONS
Rasa adossada a la finca del carrer Sant Pau. És la rasa més profunda pel fet de trobar-se adossada al forat d'ascensor.	
CRONOLOGIA	Actual

INTERVENCIÓ	CODI BCN	UE	12
Carrer Sant Pau 86 - carrer de la Riereta 34	141/18		
MUNICIPI I COMARCA	ANY	ZONA/ÀMBIT	
Barcelona, Barcelonès	2019	Solar	
TIPUS	FET/ESTRUCTURA	SECTOR	
Negativa		Rasa 6	
DEFINICIÓ	Z SUP	Z INF	POTÈNCIA
Rasa de construcció UE	10,11	9,11	1,00
COBREIX	TALLA	UE 1-5	FARCEIX
COBERT PER	TALLAT PER		FARCIT PER
S'ADOSSA	IGUAL A		
SE LI ADOSSA	S'UNEIX A		

INTERPRETACIÓ	OBSERVACIONS
Rasa de la fossa de l'ascensor. Situada en el terç sud-oest del solar.	
CRONOLOGIA	Actual